



2016-10-06

SAMVERKAN LKAB/GABNA OCH LAEVAS SAMEBYAR

2016-10-12 SveMins miljökonferens i Gällivare

Lotta Lauritz, LKAB

Per-Erik Stenberg, Laevas sameby

Ragnhild Nilsson, Laevas sameby

PERFORMANCE IN IRONMAKING



SAMVERKANSAVTAL MED GABNA OCH LAEVAS SAMEBYAR

- Ingicks i juni 2013
- Innehåller överenskommelser om mötesformer, mötesfrekvenser och andra yttre ramar för att möjliggöra en meningsfull samverkan (FPIC som grund)
- Innebär i sig ingen lösning på konkreta frågeställningar men ger förutsättningar för det
- Ömsesidighet och respekt

SAMVERKANSFORMERNA

- **Styrgrupp** – Beslutar om särskilda projekt inom ramen för samverkan, utser förhandlingsgrupper vid behov m.m.
- **Samverkansmöten** – Information och samrådsmöten 10 gånger/år där alla aktuella åtgärder på de olika orterna av någon betydelse tas upp. Frågor som behöver belysas/diskuteras mer ingående lyfts till styrgruppen
- **Projektgrupper** – Efter behov. Kan vara tillfälliga, t.ex. inför upprättandet av en MKB, eller kontinuerliga, t.ex. gällande verksamhetsfrågor på de olika orterna. Arbetet med Metodhandboken för kumulativa konsekvenser har bedrivits inom ramen för en projektgrupp

MEDLINGSFUNKTION

- Samverkansavtalet innehåller även överenskommelser om att hänskjuta frågor där vi inte kan komma överens till särskilt utsedda medlare.
- Två medlare har utsetts. De har fått en introduktionsdag för att ha en grundkunskap om hur samverkan fungerar och om gruvnäring och rennäring
- Hittills har medlarna inte behövt kallas in men det fyller en funktion i sig att de finns tillgängliga

METOD FÖR BEDÖMNING AV KUMULATIVA KONSEKVENSER - *DOKUMENTET*

- En första version som kommer att bearbetas allt eftersom nya insikter nås
- Innehåller ett tillvägagångssätt för att göra bedömningarna som vi är överens om – innebär inte att vi alltid kommer att ha en samsyn gällande utfallet av bedömningen



<http://www.lkab.com/Global/Documents/%C3%96vrigt/Handbok%20om%20kumulativa%20effekter%20p%C3%A5%20renn%C3%A4ringen.pdf> (eller lkab.com – sök på rennäring)

METOD FÖR BEDÖMNING AV KUMULATIVA KONSEKVENSER
- *KUMULATIVA KONSEKVENSER - DEFINITION*

”Kumulativa effekter kan beskrivas som hur en verksamhet eller åtgärd tillsammans med andra pågående, tidigare och framtida verksamheter/åtgärder påverkar rennäringsen i ett område”.

HUR GÖR MAN?

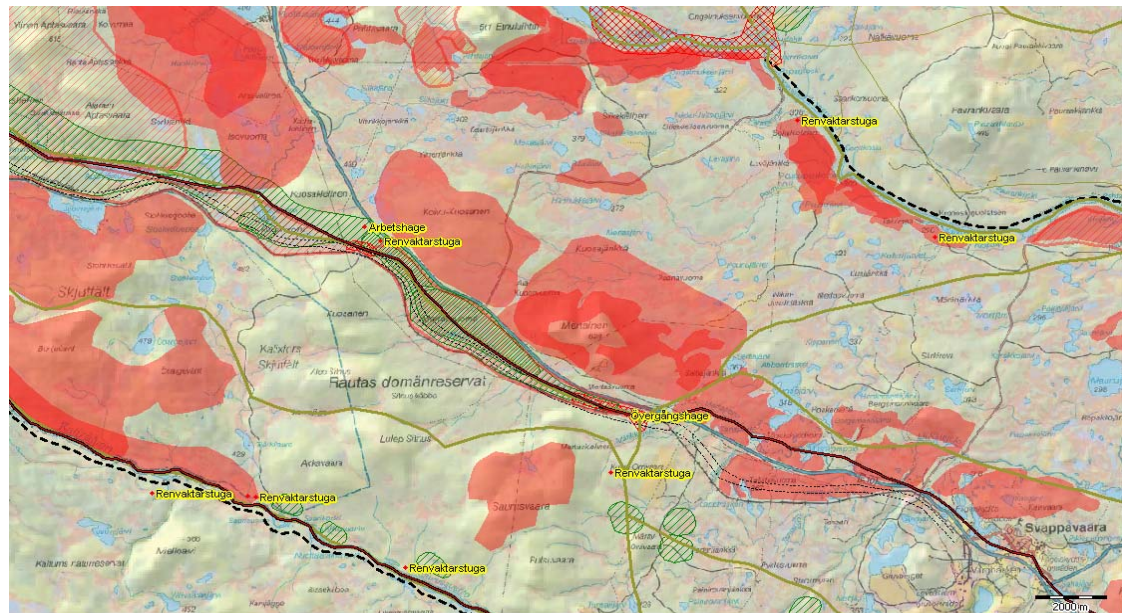
Tekniskt hjälpmedel – RenGIS

Platsen

- Hur används området för rennärigen?
- Vilka egenskaper av betydelse för rennärigen har det?

Verksamheter som påverkar

- Identifiering av andra verksamheter (avslutade, pågående eller kända framtida)
- Objektsjournaler – Primär- och sekundärobjekt
- Läggs in och beskrivs i RenGIS



ANALYSMETODEN

1. Avgränsning

- Geografisk uppdelat på tre nivåer: - Lokal – siidagrupp/kärnområde, Regional- årstidsland/betestrakt, - Sameby + omland, dvs. intilliggande samebyar
- Tidsmässig: - Nutid (ackumulerad historia)- Framtid (10 år med kända data som finns i planer, program tillstånd etc.)

2. Beskrivning och analys av den planerade verksamhetens konsekvenser inklusive kumulativa konsekvenser

- Direkt – Indirekt – Kumulativt

3. Identifiera behov av och val av anpassningsåtgärder

- Fysiska anpassningsåtgärder i landskapet - Anpassningsåtgärder för att underlätta för människan - Anpassningsåtgärder för renen

4. Analys av kvarstående effekter som kvarstår efter eventuella anpassningsåtgärder

- Förslag till hur kvarstående effekter ska hanteras - Ersättning – Kompensationsåtgärder

5. Uppföljningsplan

- Välja indikatorer (renen/människa/landskap)

HUR GÖR MAN?

- PLANERAD VERKSAMHET

Verksamheten beskrivs och analyseras enligt en riskanalysmodell

Tabell 3: Riskanalysmodell

Riskmatris				
Konsekvens \ Sannolikhet	En viss påverkan/skada	Omfattande lokal påverkan (siidagrupp, kärnområde)	Omfattande regional påverkan (årstidsland, betestrakt)	Väldigt omfattande påverkan som är oersättlig
Stor sannolikhet	Åtgärd ska övervägas	Åtgärd ska övervägas	Åtgärd ska övervägas	Åtgärd ska övervägas
Sannolikt	Åtgärd ska övervägas	Åtgärd ska övervägas	Åtgärd ska övervägas	Åtgärd ska övervägas
Mindre sannolikt	Åtgärd ska övervägas	Åtgärd bör övervägas	Åtgärd ska övervägas	Åtgärd ska övervägas
Låg sannolikhet	Åtgärd ska övervägas	Åtgärd ska övervägas	Åtgärd bör övervägas	Åtgärd bör övervägas

Åtgärd nödvändig
Åtgärd ska övervägas
Åtgärd bör övervägas
Åtgärd inte nödvändig

EXEMPEL LEVEÄNIEMI

Tabell 1 Sammanfattning och riskklassning av direkta och indirekta effekter för rennärigen av Leveäniemi dagbrott

Konsekvens	Risk med tanke på			Konsekvens	Risk med tanke på		
	Ren	Människa	Landskap		Ren	Människa	Landskap
Direkta konsekvenser				Indirekta konsekvenser			
Förlust av betesmark	Red	Red	Red	Ökat tryck på övriga vinterbetesmarker och vinterbetesgrupper	Red	Red	Red
Förlust av flyttleder	Red	Red	Red	Kortare tidsperiod i vinterbeteslanden	Red	Red	Red
Förlust av rastbete	Red	Red	Red	Minskning av renantalet, minskad lönsamhet	Red	Red	Green
Ökat antal renpåkörningar	Red	Red	Red	Ökade kostnader för utfodring	Red	Red	Red
Damning	Yellow	Green	Yellow	Sämre djurhälsa	Yellow	Yellow	Red
Buller	Yellow	Yellow	Green	Ökad spridning av renarna	Red	Red	Green
Omdragning av skoterleder	Red	Yellow	Yellow	Vattenhanteringen i Livkkatjohka	Yellow	Yellow	Green
Omdragning av kraftledning	Green	Green	Green				
Ny väg åt markägare öster om markanvisat område	Red	Red	Red				

Slutresultatet av metodens användning är kompletta rennäringsanalyser som kan utgöra en del av en MKB För ett visst projekt men även nyttjas för att i andra sammanhang få en bild av hur den sammantagna påverkan ser ut och vad som kan göras för att begränsa den.

Genomförda:

- Leveäniemi, ändringstillstånd för gruvverksamheten i Svappavaara
- Masugnsbyn, tillstånd för utökad och befintligt täktverksamhet (dolomit)
- Svappavaara, ingen direkt koppling till ett visst kommande projekt

Kommande?

VÅRA ERFARENHETER OCH TANKAR OM FRAMTIDEN

